

3月園日より 「新しい希望をもち楽しく過ごす」

認定こども園 札幌大谷幼稚園

〒064-0807 札幌市中央区南7条西7丁目290-2

☎ 511-3838 531-7827 FAX 531-2731

(ひまわり号) 090-8900-1514 (たんぽぽ号) 090-8905-7078

ひまわり



令和6年2月26日

園内では、「もうすぐ一年生!」「もうすぐ〇〇組!」と、就学や進級に向けて期待を膨らませている声が、少しずつ聞こえてくるとともに、「幼稚園に来るのもあと〇〇日かぁ…」「年長さんともうすぐお別れだね…」と、間もなく訪れる別れを惜しむ様子もあります。子どもたちの様々な想いに寄り添い、一日一日を大切に過ごしていきたいと思えます。

お知らせ

〇年少・年中組の保護者の方へ



- ・修了式に作品 (B4 サイズ) を入れて、持ち帰る紙袋を集めます。大きめの紙袋にクラス名と名前を大きく書いて3月8日 (金) までにお子様に持たせてください。マチのないものや、ビニール地のものは不可です。
- ・3月15日 (金)、年中・年少組はお道具箱一式を持ち帰ります。汚れや中身、記名の確認をしてください。補充が必要な物がありましたら、ご家庭で用意していただくようお願いいたします。また、新しい自由画帳に記名、古い粘土を破棄し、お渡しした新しい粘土に入れ替えてください。次回お道具箱を持ってくるのは、4月8日 (月)になります。修了式に持ち帰る『作品』の綴りはご家庭で保管してください。
- ・年長組の卒園後の2日間、並びに令和6年度一学期始業式からの2日間 (3月18日 (月)、3月19日 (火)、4月8日 (月)、4月9日 (火))の年少組と年中組は、臨時バス時刻でのバス運行となります。臨時バス時刻表は、後日配付いたします。新年度のバス時刻表は、4月8日 (月)に配布予定ですが、就労等で時刻を知りたい方は、園までご連絡ください。1バス 緑コース・オレンジコース、2バス ピンクコース・青コース、3バス 水色コース・黄色コースの予定です。

〇修了記念品…年中組・年少組・乳児組は、本園からの贈り物として、記念品を修了式 (3月19日) に持ち帰ります。

2・3号認定のご家庭の方へ

3月の「家庭保育協力日」は、
1日 (金) ※ひなまつりのため
16日 (土) ※卒園式準備のため
30日 (土) ※新年度準備のため
ご協力をよろしくお願いいたします。

1号・新2号認定3月の「サポート保育」について

3月の「サポート保育」をお受けできない日
1日 (金) ※ひなまつりのため
13日 (水) ※PTA お別れ会のため
16日 (土) ※卒園式準備のため
30日 (土) ※新年度準備のため
ご協力をよろしくお願いいたします。

3月の予定

月	火	水	木	金	土
※制服着用日 をご確認ください。 ※誕生会 の保護者の方の参加は、 2名とさせていただきます。 また、 <u>バス遅延により、開始時刻が遅れる場合があります。</u>				1 ひなまつり ※2・3号認定 家庭協力日 ※1号認定(新2号認定も含む)年中組 年少組休業日	2 
4	5 ※制服着用日 本堂礼拝	6 午前保育	7 年長組→誕生会 10:40から始まりま す。誕生児の保護者 の方は、ご自由にご参 加ください。	8	9 
11 お別れ会 (園児)	12 年長組 →こども卒園式 (総練習)	13 午前保育 年長組 →PTA お別れ会	14 年中組→誕生会 10:40から始まりま す。誕生児の保護者 の方は、ご自由にご参 加ください。	15 午前保育	16 
18 年少組→誕生会 10:40から始まりま す。誕生児の保護者 の方は、ご自由にご参 加ください。 乳児組…身体測定	19 令和5年度修了式 乳児組…避難訓練	20 ※祝日 春分の日	21 春季サポート 保育開始 (4月5日(金)まで)	22	23 
25	26	27	28	29	30 

○ひなまつり(年長組)…幼稚園のホールには、第55回卒園生から寄付された七段飾りの雛人形が飾ってあります。年長組が「生き雛様」になる伝統行事は、昭和4年から始まりました。

1日(金)・午前の部(くま組)→8:30~9:00登園
 ・午後の部(とら組)→12:30~13:00登園

※年少・年中組→休業日 ※2・3号認定→通常保育

年長組のお子さんは、同伴登降園日です。(バス運行はありません)
 詳しくは、先日、年長組のみ発行されたおたよりをご確認ください。

他の学年の子どもたちは、年長組の練習を見学する活動や、製作の活動を通し、「ひなまつり」を経験します。

○園児お別れ会…11日(月)、卒園間近の年長組と各学年の子どもたちで交流を行い、感謝の気持ちを伝え合います。

○OPTA お別れ会(年長組)…13日(水)、年長組の子どもたちと保護者の皆様、教職員での「お別れ会」です。終了後、年長組はお道具箱一式を持ち帰ってくださるようお願いいたします。

○第99回卒園式（年長組）…17日（日）、第99回卒園式を10時から行います。卒園式には、年長組とその保護者の皆様、並びにご来賓の方々のみ参加となります。年長組保護者の方は、先日配信しました、『卒園式のご案内』をご確認ください。

4月の予定

※あくまでも予定ですので、変更になる場合もあります。

4月1日（月）	2・3号認定子ども開所 春休みサポート保育（1号・新2号認定）	
2日（火）		
3日（水）		
4日（木）		
5日（金）		
8日（月）	令和6年度1学期始業式	※午前保育
9日（火）	身体測定（進級児）	
10日（水）	第100回 令和6年度入園式 (年中組・年長組休業日、2・3号認定通常保育)	
11日（木）		
12日（金）		
15日（月）		年少組個人懇談①
16日（火）	本堂礼拝	年少組個人懇談②
17日（水）	幼年消防入団式(年長組)	年少組個人懇談③
18日（木）		年少組個人懇談④
19日（金）	令和6年度PTA総会 身体測定(乳児組)	年少組個人懇談⑤
22日（月）	午後保育開始 身体測定（新入園児）	
23日（火）	誕生会(幼児組…令和6年度から年少、年中、年長組と同じ日に行います。各学年でお祝いをしてからホールに集まる予定です。) 避難訓練（乳児組）	
24日（水）		
25日（木）		
26日（金）	こども花まつり(総練習)	
29日（月）	昭和の日 ※祝日（休業日）	
30日（火）	こども花まつり(総練習)	

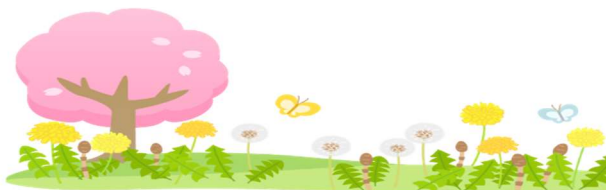
2・3号認定のご家庭の方へ

4月の「家庭保育協力日」

10日（水）※入園式のため

20日（土）※職員研修会のため

ご協力をよろしくお願いいたします。



1号・新2号認定 4月の「サポート保育」について

4月の「サポート保育」を

お受けできない日

→10日（水）※入園式のため

20日（土）※職員研修会のため

ご協力をよろしくお願いいたします。

4月は、どのお子様も、新しい環境・生活を迎え、疲れが出やすいです。

お子様の様子を見ながら、利用日数やお迎え時間のご配慮をお願いします。

2月のご意見はありませんでした。

○学校評価アンケートのご協力、ありがとうございました。アンケートの中でも、様々なご意見をいただきました。集計させていただき、新年度の5月頃ホームページに掲載いたします。

つなぐ、つながる！育ちのつながり、学びのつながり！⑦

園長 渡邊 元

札幌市立資生館小学校と本園との本年度における連携・交流活動の第4弾！本年度は、①職員の学び⇒②子どもたちの学び：年長児⇒③保護者の皆様の学びと続いてきましたが、今回は明日行われていく予定の④子どもたちの学び：年中児の活動並びに本園の伝統行事「ひなまつり」について紹介させていただきます。

〔2月27日（火）〕…「雪遊び交流」：1学年児童&年中児との交流活動 ●年中：きりん組・ぞう組



【昨年度の「雪遊び交流」から】

当初は、2月20日（火）に「雪遊び交流」：1学年児童&年長児の交流活動で予定していたところ、資生館小学校の1学年において集団風邪による学級閉鎖という状況となり、本年度は中止かと肩を落としていたのですが…。その後、せっかく準備してきた活動なので1週間後の2月27日（火）で交流しませんかとの資生館小学校からのうれしい提案があり、「ひなまつり」の準備もあって対応が難しい年長さんのピンチヒッターとして、何と年中さんが参加してくれることになったのです。小学生と年中さんとの交流は、私も経験したことがない稀な活動ですが、4月からのおおたにっ子のリーダーをめざす年中さんが今回の「雪遊び交流」を経て、どんな化学反応を見せて行ってくれるか楽しみでなりません！

＜「雪遊び交流」2023＞

- ★今回は、1年生が「2年生へ ～心と心のふれあい～」をテーマに、年中児との「雪遊び交流」の内容を自分たちで考え、とても楽しい活動で心ふれあう交流をめざしてくれています！
- (1)「雪つみ」⇒制限時間5分でどれだけ高く雪を積むことかできるかをチームで競います！
 - (2)「そりリレー」⇒各クラス3列に分かれ、そりを引いて競争します。引っ張るのは1年生、年中児がそりに乗り、コーンを回って戻り、次の走者グループと交代します！
 - (3)「宝さがし」⇒先生がコッソリまいたカラーボールをグループで探すよ！見つけられるかなあ！

資生館小学校の懐深い対応のおかげで、“幼保小連携”さらには“地域連携”として札幌市でも群を抜いた先鋭的な実践となり、大感謝です！来年度は、より互恵性のある連携・交流活動をめざして邁進します！

〔3月1日（金）〕…「ひなまつり」：ひな壇を飾る“生きびなさま” ●年長：とら組・くま組

本園の伝統行事の一つが、3月3日の「ひなまつり」です。

この行事は、年長さんが“生きびなさま”（おひなさまやおだいりさまに扮装して本物さながらに…）に変身して行うもので、何と1929年（昭和4年）から始まり95年間の歴史を誇ります。

年中・年少さん・小さな組のお友だちは、その“生きびなさま”をあこがれのまなざしで見つめながら、女の子はお遊戯を踊ったり、男の子は歌を歌ったりとみんなが楽しく参加できる行事なのです。

“生きびなさま”は、子どもたちの意見を聞きながら配役を決めていき、2月に入ってから、まずは前の友だちとの間隔を空けながら1歩1歩ゆっくりとした歩き方の練習から始まります。年長さんは【「ひなまつり」1929年3月3日】何度も練習を積み重ね、当日を迎える頃には、表情もきりりとした面持ちに変わっていきます。



～インターネットで“生きびなさま”を検索してみると、飛騨一宮水無神社の「飛騨生きびな祭」が出てきます。『春の訪れの遅い飛騨は、4月3日、ひと月遅れの「ひな祭り」を迎えます。神社は歴史も古く平安時代の創建のようですが、「飛騨生きびな祭」自体は大昔から続く伝統行事ではありません。歴史は比較的浅く、開始は1952年（昭和27年）です。』との記述があります。ひょっとして、“生きびなさま”が登場しての本園の「ひなまつり」は、日本で一番古い歴史を誇る行事なのかもしれません。～

年長さんにとって、卒園前の最後の大きな行事となる「ひなまつり」、本園で積み重ねてきた取組の集大成として、真剣なまなざしでの凜とした姿を“チームおおたに”みんなでしっかり後押ししていきます！